

Gérer l'espace urbain pour des villes agréables et durables

Grâce au renforcement des capacités de l'administration urbaine et au travail avec diverses parties prenantes, dont le secteur privé, l'université, et la communauté, nous promouvons des villes agréables à vivre

Pour créer des villes où il fait bon vivre, nous cherchons à optimiser l'utilisation des sols tout en tirant parti des dernières informations géospaciales.

Nous mobilisons et coordonnons diverses parties prenantes pour la planification, l'aménagement, l'utilisation et la gestion de l'environnement urbain.

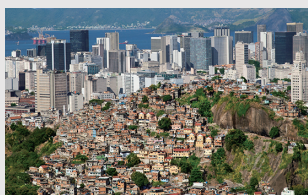
Nous soutenons le renforcement des capacités des administrations urbaines à concevoir et gérer des villes attractives et durables.



L'urbanisation rapide détériore l'environnement et menace nos moyens de subsistance

La croissance rapide de la population dans les pays en développement entraîne une urbanisation galopante à un rythme sans précédent. La plupart du temps, les agences gouvernementales sont incapables de répondre de manière adéquate aux problèmes émergents tels que les embouteillages, la pollution atmosphérique, les inondations dues aux fortes pluies et les déchargements de déchets solides. La tendance est à l'extension des habitations basses et à l'expansion des villes. Simultanément, les frictions sociales causées par les disparités entre les résidents et la détérioration de la sécurité publique ne peuvent être négligées. Afin de créer des villes durables, il est nécessaire de contrôler l'expansion urbaine en amont et d'aménager systématiquement les équipements.

Problèmes urbains typiques



Disparités des moyens de subsistance

Rio de Janeiro se distingue par le contraste entre les bidonvilles et les gratte-ciel.



Logement inadéquat

Dharavi, un quartier pauvre de Mumbai, en Inde, où vivent de nombreux travailleurs ayant un bas salaire.



Embouteillages

En Inde, les embouteillages font perdre du temps et polluent l'air.

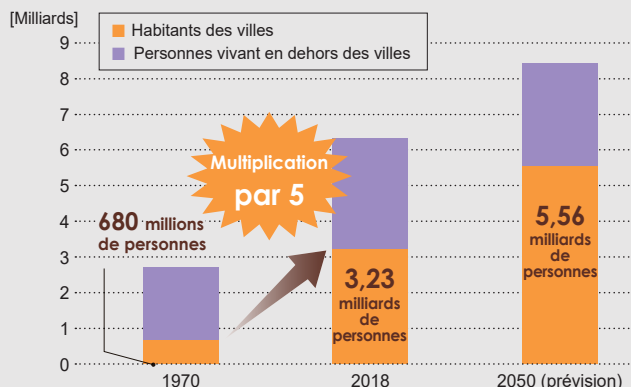


Déchets solides

Dans cette région d'Afrique du Sud, de grandes quantités de déchets plastiques finissent sur les côtes.

Photos : Getty Images

La population urbaine des pays en développement a été multipliée par 5 entre 1970 et 2018



- 1 Cartes topographiques réalisées par le gouvernement et les organismes publics
- 2 Prédiction des inondations fluviales
- 3 Informations sur l'emplacement des équipements publics tels que les mairies et les écoles
- 4 Informations météorologiques

Qu'est-ce que l'information géospatiale ?

Il s'agit d'une information de localisation avec ses informations associées. Par exemple, les informations géospatiales qui superposent les prévisions d'inondation, les emplacements des installations et les informations météorologiques sur les cartes topographiques peuvent être utilisées pour lutter contre les inondations.

Les informations géospatiales nécessaires pour résoudre les problèmes urbains et régionaux n'ont pas été transmises

Les informations géospatiales sont essentielles pour le développement des villes et des régions. Elles nous permettent d'analyser les causes des problèmes urbains, d'examiner les solutions possibles et de formuler des plans d'action appropriés. Cependant, dans les pays en développement, l'information géospatiale n'est pas suffisamment collectée. Le plus souvent inaccessible, même si elle existe, elle est inutilisable par manque de compatibilité.

Utiliser l'expérience du Japon sur les questions de développement pour résoudre les problèmes des pays en développement

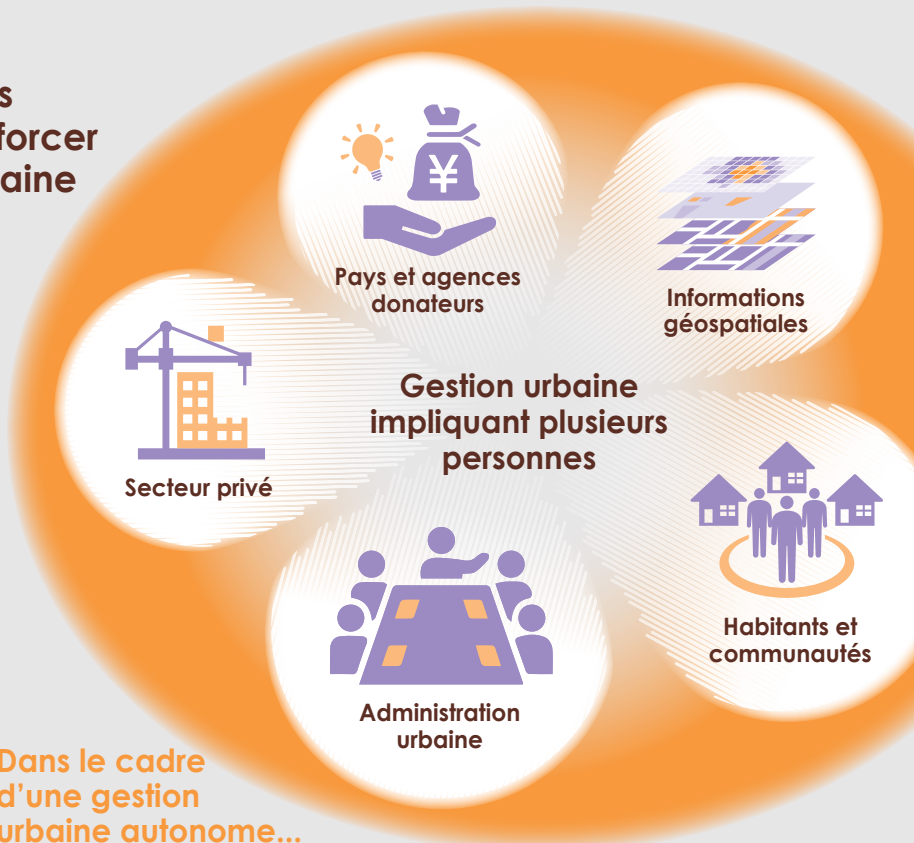
Lorsque le Japon s'est rapidement industrialisé et urbanisé après la Seconde Guerre mondiale, il a élaboré des plans complets à moyen et long terme pour résoudre les problèmes émergents tels que l'expansion illimitée des zones urbaines, la pénurie de logements et la dégradation de l'environnement. En outre, la JICA a fourni des aides diverses, principalement dans les grandes villes d'Asie, notamment pour la formulation de plans d'urbanisme,

l'aménagement d'infrastructures, l'amélioration des systèmes juridiques et la promotion de la participation publique. De plus, la JICA a acquis une solide expérience dans l'élaboration de cartes et l'amélioration des informations géospatiales en tirant parti du réseau de stations de référence d'observation continue et du système satellitaire Quasi-Zenith MICHIBIKI.

Approche 1

Collaborer avec différentes parties prenantes pour renforcer la capacité de gestion urbaine

Afin de répondre aux différents enjeux urbains, il est nécessaire que chaque secteur collabore pour gérer l'ensemble de la ville et mettre en place un dispositif d'accompagnement de son développement. La JICA soutient la formulation de politiques et de plans en partageant sa vision de la ville et en fixant des objectifs en matière d'urbanisme avec les agences administratives urbaines des pays en développement. Pour ce faire, la JICA met en place des systèmes de gestion du développement et promeut l'introduction de méthodes de développement qui répondent aux besoins actuels, telles que les villes intelligentes et le développement axé sur les transports en commun (TOD). En matière de développement communautaire et de gestion et d'administration urbaines, il est essentiel de créer des réseaux et de collaborer avec un large éventail de parties prenantes, y compris des agences gouvernementales, mais aussi des entreprises privées et des groupes de résidents. La JICA contribue au développement de capacités de gestion urbaine autonomes qui rassemblent les diverses forces des habitants pour créer une ville agréable et durable.



Dans le cadre d'une gestion urbaine autonome...

- Diversification des fonds de développement**
L'environnement de l'investissement sera amélioré de manière à attirer non seulement les organisations internationales et les donateurs, mais aussi les fonds privés.
- Utilisation des données**
Des données fiables soutiennent la planification gouvernementale. Les données seront partagées avec les habitants.
- Diversification des idées**
Nous utiliserons diverses idées d'affaire venant des entreprises et des résidents dans le cadre de systèmes de gestion de la planification et du développement appropriés.
- Établissement d'un consensus**
Les opportunités offertes par les organes consultatifs et la participation des résidents créeront une communication et renforceront la confiance.

OBJECTIF → Nous visons un développement autonome et durable de la ville en rassemblant diverses forces

Approche 2

Soutenir le développement et l'utilisation des informations géospatiales

Nous introduisons dans un premier temps le système de référence mondial normalisé au niveau international. Deuxièmement, nous soutenons la construction de réseaux de stations de référence d'observation continue par satellite, nécessaires pour des mesures de haute précision capables de localiser des positions avec une précision de l'ordre du centimètre. De plus, nous développons des cartes topographiques numériques et des modèles numériques d'élévation (DEM) en tant que références. Nous créons en outre des plateformes de cartes internet et de partage de données pour une utilisation efficace des informations géospatiales. Ce faisant, nous établissons des règles claires pour une politique de données ouvertes afin de garantir la qualité et la compatibilité des plateformes.



Nous utilisons le service de données de localisation très précis fourni par le système satellitaire japonais Quasi-Zenith MICHIBIKI, compatible avec le GPS (système mondial de positionnement) américain.

OBJECTIF → Nous créons des villes habitables grâce aux informations géospatiales

1 Contribuer à créer un meilleur cadre de vie à Oulan-Bator, une ville en pleine expansion

À Oulan-Bator, la capitale de la Mongolie, les nomades ont installé des gers, sortes d'habitations mobiles, pour échapper aux importantes chutes de neige. L'absence d'infrastructure de vie suffisante a cependant rapidement posé problème.

La JICA a commencé une coopération technique dans la capitale mongole il y a 10 ans en formulant un plan d'urbanisme et en écoutant les avis des résidents locaux. Elle a également collaboré avec la ville d'Asahikawa, à Hokkaido, pour créer un environnement vivable même dans les régions froides, en luttant notamment contre le verglas sur les routes et en prenant des mesures d'économie d'énergie telles que l'isolation et l'étanchéisation des bâtiments.



Des gers ont été installés sans organisation dans le centre-ville d'Oulan-Bator.

2 Une amélioration du paysage appréciée des habitants à Vientiane

À Vientiane, au Laos, un événement spécial a été organisé dans le cadre des activités du projet de gestion du développement urbain de la JICA, en 2015, afin de protéger et embellir le paysage urbain. De nombreux citoyens et touristes sont venus assister à l'événement, au cours duquel les rues du quartier historique ont été piétonnisées, tandis que des universités et entreprises laotiennes organisaient des expositions et des spectacles. L'événement a suscité l'intérêt et permis aux citoyens de mieux comprendre comment l'amélioration du paysage pouvait redynamiser l'économie locale.

Une danse traditionnelle laotienne et une exposition artistique ont été présentées en coopération avec une université locale dans les rues du quartier historique de Vientiane. Cet événement a permis de sensibiliser l'opinion publique à l'importance du paysage urbain.



3 Coopération pour l'intégration de réseaux de stations de référence d'observation continue par satellite dans toute la Thaïlande

En Thaïlande, les réseaux de stations de référence d'observation continue par satellite nécessaires au développement de l'information géospatiale ont été établis par de multiples agences gouvernementales. Ainsi, le système n'a pas été unifié et ne peut être exploité de manière exhaustive par le gouvernement. C'est pourquoi la JICA a lancé une coopération visant à intégrer 240 stations de référence d'observation continue par satellite en Thaïlande à partir de 2020 afin d'assurer un fonctionnement stable des services de positionnement de haute précision par le biais du centre de données. À l'avenir, le service de positionnement en temps réel de haute précision sera utilisable dans tout le pays. Il devrait servir pour le pilotage à distance des machines agricoles et de construction ainsi que pour les véhicules autonomes.



Une station de référence d'observation continue par satellite en Thaïlande. Elle abrite des antennes, des récepteurs et des équipements de communication qui reçoivent des signaux satellites.

Travail avec les partenaires

Élargir le réseau aux collectivités locales et aux entreprises privées japonaises pour apporter une aide complète

Nous partageons les connaissances des collectivités locales japonaises avec les pays en développement et établissons des relations pour apprendre ensemble. En collaboration avec la ville de Kamaishi, dans la préfecture d'Iwate, et la ville de Higashimatsushima, dans la préfecture de Miyagi, nous avons partagé avec l'Indonésie, les Philippines, le Mozambique et d'autres pays nos expériences et les enseignements tirés de la reconstruction après le grand séisme de l'est du Japon. Ces informations ont été utilisées

pour formuler les plans de reconstruction locaux de ces pays. Nous soutenons également la promotion de l'investissement privé dans le développement urbain en utilisant le savoir-faire en matière de développement immobilier et de technologie intelligente des entreprises japonaises.

De plus, nous travaillons avec les universités japonaises pour accueillir des étudiants internationaux des pays en développement et construire un réseau pour la recherche et les pratiques en matière d'urbanisme.



Nibancho Center Building, 5-25 Nibancho,
Chiyoda-ku, Tokyo 102-8012, Japon
Email : imgge@jica.go.jp



L'Agence japonaise de coopération internationale (JICA) est une organisation de coopération internationale chargée de la mise en œuvre de l'aide bilatérale dans le cadre de l'aide publique au développement du Japon. La JICA coopère avec près de 150 pays et régions partout dans le monde.

https://www.jica.go.jp/english/our_work/thematic_issues/index.html

Qu'est-ce que l'Agenda mondial de la JICA ?

Les stratégies de coopération de la JICA face aux problèmes mondiaux. La JICA et ses partenaires visent des impacts décisifs en réalisant les objectifs fixés dans le cadre de l'Agenda mondial de la JICA. L'Agenda mondial de la JICA et ses objectifs seront partagés avec les pays partenaires et divers acteurs, ce qui permettra de renforcer le dialogue et la collaboration, et de maximiser les impacts sur le développement. Grâce à ces efforts, la JICA contribuera de manière holistique à la réalisation des ODD à l'horizon 2030, conformément à la Charte de la coopération au développement du Japon qui met l'accent sur la «sécurité humaine», la «croissance de qualité» et la «résolution des défis mondiaux».

Photo de couverture — Le palais royal de Phnom Penh se dresse le long du fleuve. Le paysage urbain moderne est visible à l'arrière-plan. Les administrateurs urbains doivent préserver le paysage de la ville ancienne tout en tenant compte des impératifs de croissance économique.
Photo : Getty Images

Mars 2022